

Reporte de un caso Intersiduo 2017

Autores:

Dra. Gabriela Quezada, médica oftalmóloga subespecialista en Ecografía Ocular, jefe de la unidad de imágenes del Hospital Edgardo Rebagliati Martins en Lima, Perú.

Patrocinado por:



Hombre, español, 38 años.
 Historia de cáncer de mama desde el 2008.
 Carcinoma ductal invasivo (idc), norringham's G II. Tratamiento quirúrgico: mastectomía derecha con resección de cadena linfática y tamoxifen de 20 mg durante 5 años.

EXAMEN CLÍNICO

Marzo del 2014
 Disminución progresiva de la agudeza visual del ojo derecho, con fotopsias.

AV: OD: 20/200 SC, 20/200 PH.
 OS: 20/25.

IOP: OD 8 MMHG AND OS 14 MMHG.
 Examen biomicroscópico: córnea clara, cámara anterior formada, flare ++.
 Cristalino: transparente.

REPORTE DE UN CASO

RESULTADOS DE LABORATORIO
 Antigenocarcinoembrionario 2.05ng 7ml.
 Carbohydrate Antigen 15.3 en 46.30 u/ml incrementado.
 26/12/2013 Tamoxifene de 20 mg fue suspendido después de 5 años de tratamiento.

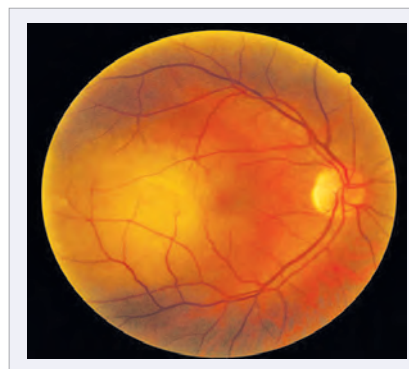
FONDO DE OJO

Lesión elevada blanco-amarillenta en polo posterior, asociado a desprendimiento de retina exudativo con compromiso macular.

Desprendimiento exudativo periférico que compromete cuadrantes inferiores.



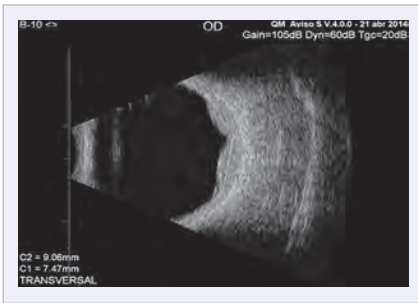
Mastectomía derecha



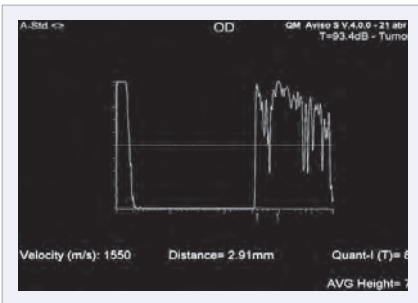
Shields CL, Shields JA, Gross NE, Schwartz GP, Lally SE. Survey of 520 eyes with uveal metastases. Ophthalmology. 1997;104(8):1265-1276.

RETINOGRAFÍA



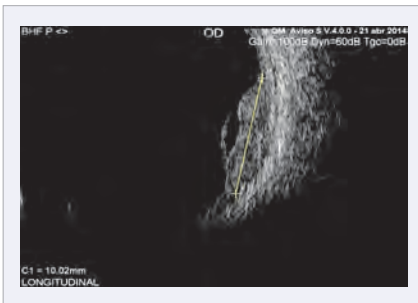
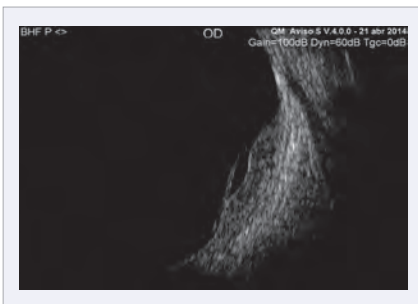


B Scan sonda de 10 mhz : lesión, elevada bilobulada nodular en polo posterior con compromiso macular. Medidas: primer lóbulo 9.06 mm, segundo lóbulo 7.47 mm, altura (a-Scan) 2.91 mm.



MODO A Scan: Reflectividad media-alta, típico patrón en v. vascularización interna. Reflectividad promedio 76%, compatible con metástasis coroidea.

EXAMEN ECOGRÁFICO CON SONDA DE 20 MHZ



Desprendimiento de retina exudativo asociado, que compromete la zona macular.

Lanzamiento Mundial
en Fotocoagulación:



Cavidad Láser de Fibra 577nm

Quantel medical

eas y ret

NUEVO



- LONGITUD DE ONDA AMARILLO - 577 NM
- PERFIL UNIFORME DEL SPOT LÁSER
- VIDA ÚTIL PROLONGADA



Easyret, FDA pendiente

Visitenos durante **PAAO, Stand 69**

9 a 12 de agosto - Lima, Perú

Sede Internacional:

+33 (0)4 73 745 745

info@quantel-medical.fr

Quantel medical
www.quantel-medical.com

CT SCAN DEL PULMÓN



Lesiones sólidas nodulares que comprometen ambos campos pulmonares a predominio del lóbulo derecho encontrando lesiones mayores de 11 mm. Compatible con metástasis pulmonar bilateral.

COMENTARIOS – CT SCAN

- Johann Friedrich Horner (1864): primera descripción de metástasis ocular por cáncer primario de mama. (Horner 1864; Perl 1872)

- Cáncer de mama en hombre: entidad rara y constituye el 1% de todos los casos de cáncer de mama.

- *Tumori. 2003 May-Jun;89(3):333-5.*

- *Breast cancer metastatic to the choroid in a male patient: case report.*

- *Silvestris N1, Di Cosimo S, Ferretti G, Angelini F, De Benedetti G, D'Alberto A, Caselli M, D'Aprile M. Klin Oczna. 2010;112(10-12):311-3. A case of choroidal metastasis in a male breast cancer. Oleksy P1, Pogrzebielski A, Karska-Basta I, Romanowska-Dixon B.*

- Estudio Ferry: 85% de los pacientes con diagnóstico de metástasis de cáncer de pulmón tenían también metástasis de coroides asociada.

- Tiempo de supervivencia de pacientes con cáncer de mama y metástasis ocular fue de 9 a 13 meses.

- *Nig Q J Hosp Med. 2010 Jul-Sep; 20(3):121-4.*

Clinicopathological study of male breast cancer in Nigerians and a review of the literature. Olu-Eddo AN1, Momoh MI.

CONCLUSIÓN – CT SCAN

- Se necesita intensificar la educación para la prevención de cáncer de mama en el varón.

- El cáncer de mama y la metástasis corioidea en el varón usualmente son diagnosticadas en estadios avanzados.

- *Vopr Onkol. 2013;59(3):358-62. [Clinical and morphological features of breast cancer in men]. [Article in Russian] Nikolaev KS.*

- La distribución de las metástasis oculares varía considerablemente.

- La coroides es la estructura más afectada 81%.

- En menor proporción: cuerpo ciliar, iris, retina y nervio óptico.

COMENTARIOS

• Se estima que 9% de todas las metástasis oculares tiene como primera localización la coroides.

- *Am J Ophthalmol.* 2003 Aug;136(2):264-71. Uveal metastasis from breast cancer in 264 patients. Demirci H1, Shields CL, Chao AN, Shields JA.

• Las manifestaciones metastásicas oftalmológicas asociadas a cáncer de mama ocurren en el 5.8% de pacientes asintomáticos.

• El subtipo histológico predominante de cáncer de mama fue carcinoma ductal infiltrante.

- *Ophthalmic Surg Lasers Imaging.* 2010 Jul-Aug;41(4):406-12. Klin Oczna. 2010;112(10-12):311-3.

A case of choroidal metastasis in a male breast cancer. Oleksy P1, Pogrzebielski A, Karska-Basta I, Romanowska-Dixon B.

CONCLUSIÓN

• La metástasis de coroides ha sido observada en 8% de pacientes con metástasis de cáncer de mama.

• La alta incidencia de metástasis de coroides debe ser detenidamente estudiada.

• La ecografía ocular estandarizada es una herramienta importante para el diagnóstico temprano, de la metástasis ocular sobretodo en pacientes asintomáticos.

• La ecografía ocular demostró ser una gran herramienta para el diagnóstico, descripción, extensión y compromiso de las estructuras oculares así como el seguimiento y pronóstico de la enfermedad.

En cáncer de mama el oftalmólogo debería estar involucrado en la evaluación, para descartar la metástasis ocular. **RO**

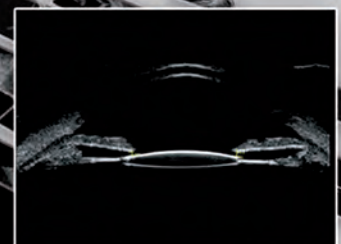
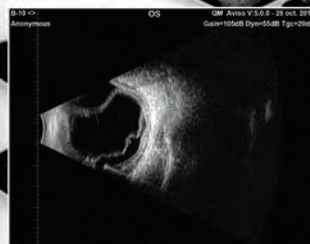
ECOGRAFÍA A/B UBM

Quantel
medical

Hay más que ver

Capacidad de diagnóstico avanzado para:

- Manejo del glaucoma
- Patologías vítreo retinianas
- Tumores intraoculares y orbitales
- Enfermedad de Graves
- Patologías del nervio óptico
- Biometría y cálculo de LIO



Aviso

Aviso s

Compact Touch

Compact Touch **STS**
UBM



Visítenos durante PAAO, Stand 69 9 a 12 de agosto - Lima - Perú

Sede Internacional: +33 (0)4 73 745 745

info@quantel-medical.fr